



ЦІЛЬ 10. ЗМЕНШЕННЯ НЕРІВНОСТІ

Ціль має фундаментальне значення для системи вищої освіти. Освітні заклади повинні стати лідерами у процесі подолання нерівності, надаючи рівні можливості для отримання якісної освіти і виховуючи нове покоління, яке здатне сприяти створенню більш рівноправного та інклюзивного суспільства.

НАПРЯМИ, В ЯКИХ ІНСТИТУТ РЕАЛІЗУЄ ЦІЛІ:

ЧТЕІ ДТЕУ, як учасник системи вищої освіти в Україні, дотримується головних принципів діяльності ЗВО, спрямованих на зменшення нерівності:

1. Доступність освіти для всіх. Одним з основних принципів скорочення нерівності є забезпечення рівного доступу до освіти незалежно від соціального статусу, економічного становища або етнічної належності.

2. Підготовка професіоналів для вирішення проблеми нерівності. Здобувачі вищої освіти, які розуміють глобальні виклики нерівності, стають агентами змін у своїх професійних сферах, можуть впроваджувати стратегії, спрямовані на справедливий розподіл ресурсів і можливостей.

3. Підвищення соціальної мобільності. Вища освіта дає людям можливість покращити своє життя, вийти за межі бідності та стати активними учасниками суспільного життя.

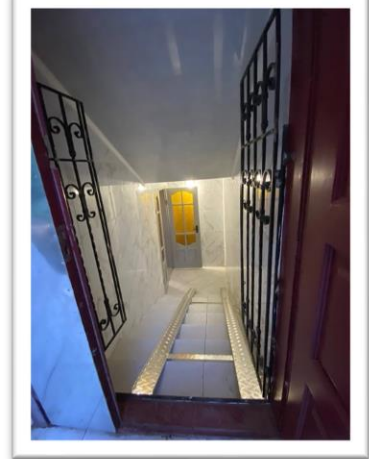
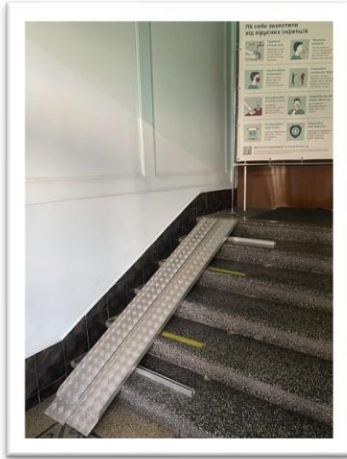
4. Формування толерантності та соціальної інтеграції. Вищі навчальні заклади, як центри знань і культури, сприяють формуванню середовища, де здобувачі освіти з різних соціальних верств вчать співпрацювати та поважати один одного. Це зменшує дискримінацію і сприяє соціальній інтеграції.

Інклюзивна політика

Робота щодо реалізації права на освіту для осіб з особливими освітніми потребами у ЧТЕІ ДТЕУ координується навчальним відділом відповідно до звернень здобувачів, які потребують додаткової постійної чи тимчасової підтримки в освітньому процесі з метою забезпечення їхнього права на освіту, сприяння розвитку особистості, поліпшення стану здоров'я та якості життя, підвищення рівня участі у житті інститутської спільноти.

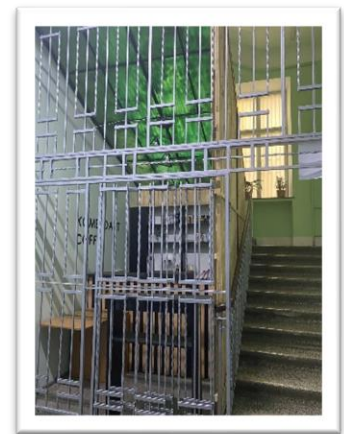
Організація інклюзивного навчання у ЧТЕІ ДТЕУ регламентується Постановою Кабінету Міністрів України від 10.07.2019 №635 «Про затвердження порядку організації інклюзивного навчання у закладах вищої освіти» та здійснюється з метою реалізації права осіб з особливими освітніми потребами на здобуття вищої освіти з урахуванням потреб та можливостей таких осіб та відображено в Положенні про організацію освітнього процесу студентів ЧТЕІ ДТЕУ (<http://chtei-knteu.cv.ua/ua/content/download/dostyp/organizacijaosvit.pdf>).

Для забезпечення інклюзивного освітнього середовища на вході у навчальні корпуси та гуртожиток встановлено пандуси, зона очікування та відпочинку у фойє інституту; візуальна інформація (стенди, телевізійні екрани) та гучномовний зв'язок; проводиться обробка в зимовий період пандусу (3-й корпус) та підходу до інституту протижеледними матеріалами.



3-й корпус обладнано вбиральнею для маломобільних груп. В гуртожитку є ліфт, заплановано також облаштування інклюзивним ліфтом 1-го корпусу (передбачена шахта). На першому поверсі в гуртожитку облаштовують два блоки для розміщення та проживання осіб з інклюзією.

Читальна зала розміщена на 1-му поверсі 1-го корпусу для зручності користування маломобільних осіб, як і актова зала інституту, де проводяться більшість зустрічей, тренінгів та відкритих лекцій. За попереднім замовленням навчальну літературу працівники бібліотеки доставляють з 4-го корпусу.



Також ЧТЕІ ДТЕУ активно проявляє громадську та соціальну ініціативу щодо турботи про людей, які потребують додаткової постійної чи тимчасової підтримки, зокрема викладачі та здобувачі вищої освіти інституту постійно надають підтримку пораненим військовим (http://chite.edu.ua/news_2023_12_04/), хворим дітям, за що нагороджені подякою від Чернівецького обласного благодійного фонду допомоги дітям, хворим на рак та лейкемію, «Подаруй дитині життя».



Можливості дистанційного навчання

Всі здобувачі вищої освіти мають дистанційний доступ до навчально-методичних матеріалів з освітніх компонент ОП. Система управління навчанням (LMS – learning management system) MOODLe, розгорнута на сервері дистанційного навчання, на базі якої розробляються дистанційні курси в ЧТЕІ ДТЕУ, забезпечує розробку, управління та поширення навчальних онлайн-матеріалів із забезпеченням спільного доступу (<http://dst.chtei-knteu.cv.ua:8280>).

Використовують їх для дистанційного навчання, полегшення онлайн-навчання та відстеження прогресу тих, хто навчається, за рахунок можливостей комунікації (активної взаємодії) з викладачем (тьютором) та між собою у процесі навчання (різного роду пізнавальної та творчої діяльності).

Система управління навчанням представляє компоненти освітньої програми в зручному форматі, створюючи курси, розбиті на окремі частини у вигляді текстових, графічних та відеоматеріалів, аудіозаписів, посилань, що додані в курс в зручному для сприйняття вигляді. Moodle має у своєму інструментарії форми здавання завдань; дискусійні форуми; завантаження файлів; журнал оцінювання; обмін повідомленнями; календар подій; новини та анонси; онлайн-тестування; Вікі-ресурси.

Для викладачів та адміністраторів також передбачена можливість отримувати будь-яку інформацію в зручному вигляді в режимі реального часу. Це дозволяє відстежувати успішність кожного слухача по кожному конкретному курсу, оперативно знаходити прогалини в знаннях і концентрувати на них зусилля, формуючи індивідуальні завдання і тести. Особистий кабінет користувача орієнтований на слухача курсу. У ньому він зможе переглядати статистику пройдених курсів і тестів, відстежувати успішність.

Рейтингове оцінювання діяльності науково-педагогічних працівників інституту

Рейтингове оцінювання діяльності науково-педагогічних працівників інституту здійснюється з метою підвищення якості надання освітніх послуг, оцінювання ефективності роботи науково-педагогічних працівників, стимулювання до наукового та методичного самовдосконалення, постійного прагнення до поглиблення професійних знань, підвищення творчої активності, забезпечення здорової конкуренції у колективі, комунікації зі здобувачами вищої

освіти (http://chite.edu.ua/reiting_npp/). Система оцінки якості діяльності науково-педагогічних працівників сприяє об'єктивному аналізу їх роботи, вдосконаленню конкурсного відбору кадрів, системи стимулювання, розвитку педагогічної майстерності і регламентується [Положенням про систему рейтингової оцінки діяльності науково-педагогічних працівників](http://chtei-knteu.cv.ua/ua/content/popup/download/dostyp/rejtingovaocinka.pdf) (<http://chtei-knteu.cv.ua/ua/content/popup/download/dostyp/rejtingovaocinka.pdf>).

Система рейтингового оцінювання науково-педагогічних працівників відіграє ключову роль у зменшенні нерівності всередині колективу та сприяє створенню рівних умов для професійного зростання і розвитку. Вона забезпечує справедливий підхід до оцінювання досягнень, мотивує до постійного самовдосконалення та сприяє покращенню освітніх послуг, що позитивно впливає як на науково-педагогічний колектив, так і на студентське середовище. Ось кілька аспектів, як це сприяє досягненню Цілі ООН «Зменшення нерівності»:

1. *Сприяння рівності можливостей.* Запровадження рейтингової системи націлене на створення рівних умов для всіх науково-педагогічних працівників. Оцінювання базується на реальних досягненнях та якості роботи, що знижує вплив суб'єктивних чинників, таких як особисті уподобання або прихильність керівництва до певних осіб. Це допомагає знизити випадки дискримінації та забезпечити рівні можливості для кар'єрного зростання.

2. *Стимулювання до професійного розвитку.* Рейтингова система мотивує науково-педагогічних працівників до самовдосконалення, активної участі в наукових дослідженнях та покращення методичної діяльності. Це дає можливість усім працівникам незалежно від їхнього попереднього професійного досвіду або рівня освіти постійно розвиватися і підвищувати свою кваліфікацію, що сприяє скороченню професійної нерівності серед викладачів.

3. *Забезпечення прозорості та справедливості в оцінюванні.* Об'єктивний аналіз роботи науково-педагогічних працівників через рейтингову систему знижує ризик упереджених рішень під час конкурсного відбору кадрів і розподілу стимулів. Це створює прозору систему кар'єрного зростання, де кожен працівник може бути впевнений, що його внесок буде справедливо оцінено, незалежно від його соціальних або особистісних характеристик. Така прозорість сприяє рівності у доступі до посад і професійних можливостей.

4. *Підтримка здорової конкуренції та професійного удосконалення.* Всі працівники, незалежно від їхніх особистих умов, мають рівні шанси досягти високих результатів завдяки власним здібностям і зусиллям. Це, у свою чергу, сприяє формуванню рівних умов для професійного розвитку, зменшуючи нерівність у колективі.

Рейтингове оцінювання діяльності студентів ЧТЕІ ДТЕУ

Правила рейтингування студентів визначено [Положенням про систему рейтингового оцінювання діяльності студентів ЧТЕІ ДТЕУ](http://chtei-knteu.cv.ua/ua/content/download/dostyp/poloj_rejt_ocinka.pdf) (http://chtei-knteu.cv.ua/ua/content/download/dostyp/poloj_rejt_ocinka.pdf), яке передбачає комплексне оцінювання досягнень здобувача вищої освіти у навчальній, науково-дослідній, культурно-масовій, соціальній, спортивній роботі та громадській діяльності (http://chite.edu.ua/top_10/).

Рейтингова система дозволяє враховувати різні види активності здобувачів вищої освіти, надаючи можливість проявити себе не лише в навчанні, а й в інших сферах. Це важливо, оскільки студенти можуть мати різні здібності: хтось до навчання, а хтось до громадської або спортивної діяльності. Така система визнає ці розбіжності і дає рівні шанси на визнання та заохочення, що допомагає долати нерівність на особистісному рівні.

Таким чином, рейтингове оцінювання діяльності студентів ЧТЕІ ДТЕУ, яким охоплюються досягнення в різних сферах освітнього процесу, дозволяє уникати акценту виключно на академічних показниках, сприяє рівним можливостям для розвитку, підтримує інклюзію, підвищує соціальну мобільність та допомагає формувати відповідальну й соціально свідому молодь, а, отже, є важливим інструментом для зменшення нерівності.

Соціально-психологічна підтримка

Соціально-психологічна підтримка в ЧТЕІ ДТЕУ забезпечує своєчасне і систематичне вивчення психофізичного розвитку здобувачів освіти, мотивів їх поведінки і діяльності з урахуванням вікових, інтелектуальних, фізичних, гендерних та інших індивідуальних особливостей, сприяє створенню умов для виконання освітніх і виховних завдань Чернівецького торговельно-економічного інституту ДТЕУ. Соціально-психологічна підтримка реалізовується відповідно до Етичного кодексу психологів, тому кожному відвідувачу гарантується конфіденційність, анонімність, гуманність, безумовна повага до особистісного життя, компетентність (http://chite.edu.ua/soc_psih_pidtr/).

Участь у заходах, спрямованих на усунення нерівності

Також викладачі, співробітники та здобувачі вищої освіти ЧТЕІ ДТЕУ систематично беруть участь у культурно-просвітницьких та психологічних заходах, спрямованих на усунення нерівності. Зокрема, долучилися до акції «На шляху до рівності», яка була організована Департаментом соціальної політики Чернівецької міської ради спільно з громадською організацією «Синергія» в межах відзначення Міжнародного дня боротьби за права жінок і міжнародного миру (http://chite.edu.ua/news_2023_03_10/).



Студенти і викладачі відвідали виставу «40 відтінків насильства», яка демонструвалася зі сцени Центрального палацу культури м. Чернівці. Захід проводився у межах співпраці UNFPA та ГО «Інноваційні соціальні рішення» за підтримки Бюро гуманітарної допомоги USAID (http://chite.edu.ua/news_2023_03_05/).



Гуртожиток ЧТЕІ ДТЕУ з перших днів повномасштабного вторгнення став тимчасовим прихистком для багатьох ВПО. А питання створення безпечних умов перебування, упередження та недопущення негативних явищ серед них є одним із ключових на порядку денному директорату інституту. У зв'язку з цим представники

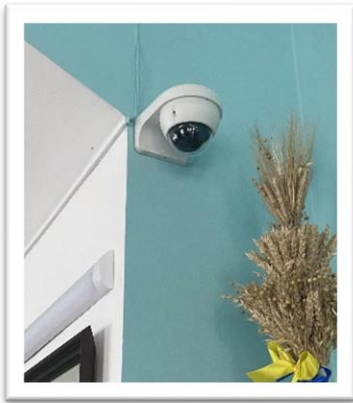


Чернівецького торговельно-економічного інституту ДТЕУ взяли участь в установчій зустрічі щодо співпраці в рамках проекту «Розбудова системи кейс-менеджменту випадків гендерно зумовленого насильства (ГЗН), підтримки та інформування у місцях, компактного проживання внутрішньо переміщених осіб (ВПО) у Чернівецькій громаді».

Зазначена програма дій та реагування територіальних громад на надзвичайні ситуації (CLEAR) впроваджується міжнародною організацією «Глобал Ком'юнітіз» (Global Communities) та фінансується Бюро гуманітарної допомоги Агентства США з міжнародного розвитку (USAID's Bureau for Humanitarian Assistance). ВБО «Конвіктус Україна» є партнерською організацією «Глобал Ком'юнітіз» та реалізує завдання програми CLEAR на території Чернівецької громади.



Для забезпечення можливості анонімно сповістити адміністрацію інституту щодо випадків дискримінації або обмеження прав та свобод будь-кого з членів колективу чи здобувачів у кожному корпусі та гуртожитку встановлена Скринька довіри. Онлайн-скриньки довіри розміщені також на сайті інституту за посиланням (<http://chite.edu.ua/hotline/>).



Задля формування безпечного освітнього середовища, а також підвищення безпеки

проживання у гуртожитку навчальні аудиторії, кабінети, бібліотека та коридори оснащено камерами відеонагляду, про що відвідувачів закладу та мешканців гуртожитку попереджено інформаційними наліпками.

17 вересня 2024 року в актовій залі Чернівецького торговельно-економічного інституту ДТЕУ відбулася зустріч представника Уповноваженого з прав людини в Чернівецькій області Іриною Ісопенко зі студентами, викладачами та співробітниками інституту. Під час зустрічі обговорено питання щодо особливостей забезпечення права на доступ до публічної інформації та права на звернення в умовах воєнного стану, надано інформацію, як звернутися до Уповноваженого з прав людини (http://chite.edu.ua/news_2024_09_14/)



